

La Langue française Parlée Complétée (LfPC)

Explications et exemples



ALPC
parler français
avec les sourds

Cours synthétique de LfPC

Lorsque l'on parle **seulement 30%** de ce que l'on dit est visible sur les lèvres.

La LfPC est une **gestuelle qui complète** les mouvements des lèvres et qui différencie tous les sons prononcés.

La parole devient visible pour l'enfant sourd !



Avec un enfant sourd, l'entourage peut **continuer à parler sa langue maternelle**, comme le français par ex.

On parle normalement en ajoutant la gestuelle LfPC.



Cours synthétique de LfPC - *le principe*


Comment ça marche ?
... le principe est simple !


Tous les sons de la parole
peuvent être « **codés** » en LfPC.


Pour parler en langue française,
il faut **35 phonèmes** :

21 sons-consonnes + **14 sons-voyelles**.

La configuration des doigts
donne les **sons-consonnes**


Exemples : « M » 


« P » 


« CH » 

...

La position autour du visage
donne les **sons-voyelles**

Exemples : « a » 

« ou » 

« i » 

...




Cours synthétique de LfPC - *tableau récapitulatif*


Tous les phonèmes en LfPC pour rendre...

visible tout ce qu'on prononce !


8 configurations des doigts pour les sons-consonnes




MTF
M [m] - main
T [t] - thé
F [f] - feu




DPJ
D [d] - dé
P [p] - pont
J [ʒ] - jus




K V Z
K [k] - cou
V [v] - vent
Z [z] - zoo




B N U(e)
B [b] - banc
N [n] - nez
★ U(e) [y] - huit




G
G [g] - gant



S R
S [s] - seau
R [ʁ] - roue



L CH GN W(e)
L [l] - loup
CH [ʃ] - chat
GN [ɲ] - agneau
★ W(e) [w] - oui ; toi



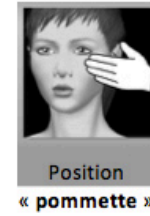
(i)LL (i)NG
★ (i)LL [j] - fille
(i)NG [ŋ] - parking

Dans les 21 sons-consonnes, il y a 3 sons qu'on appelle aussi « semi-consonnes » (★) : [y], [w], [j]. Ces semi-consonnes sont considérées comme les autres sons-consonnes et elles sont combinées avec des voyelles.

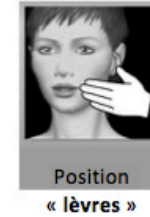
5 positions autour du visage pour les sons-voyelles



A O E _
A [a] - papa
O [o] - chaud
E [œ] - œuf
+ *voyelle muette*



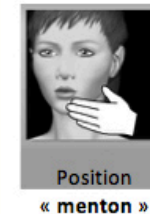
IN EU
IN [ɛ̃] - pain
EU [ø] - feu



i ON AN
i [i] - vie
ON [ɔ̃] - pont
AN [ɑ̃] - dent



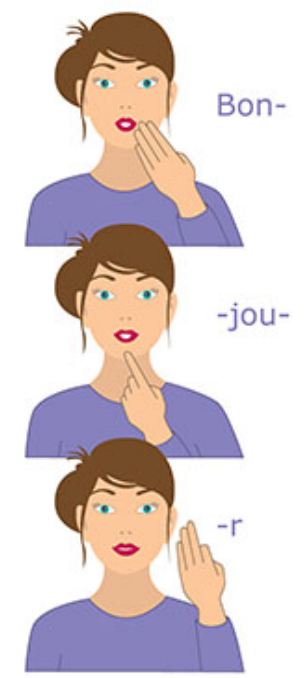
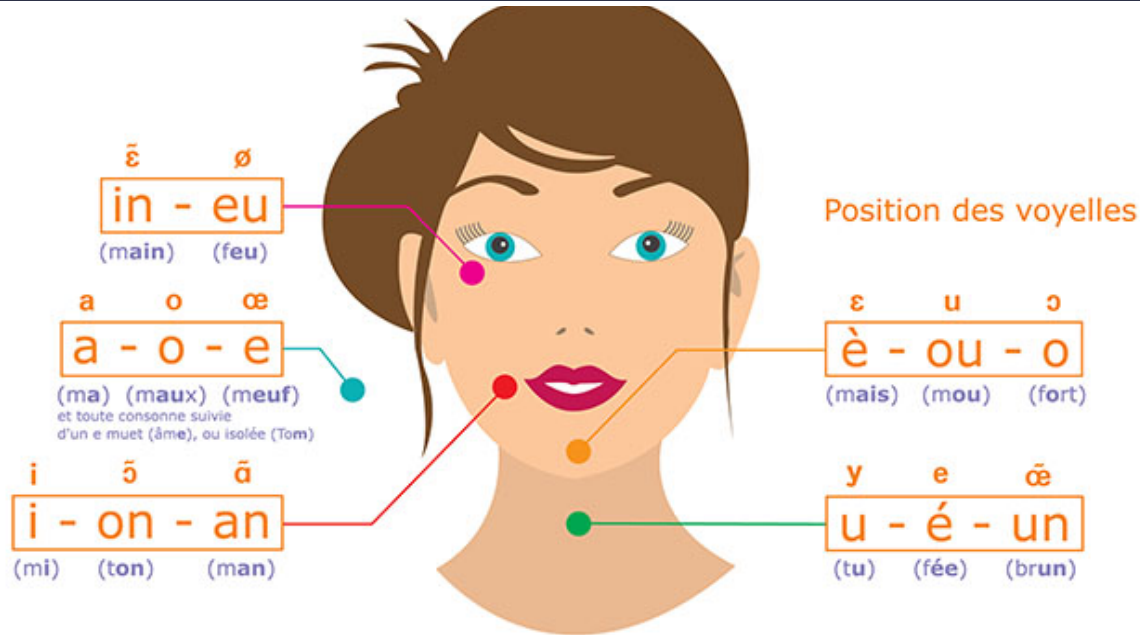
U É UN
U [y] - sud
É [e] - bébé
UN [œ̃] - brun



È OU 'O'
È [ɛ] - vert
OU [u] - doux
'O' [ɔ] - pomme

Lorsqu'on positionne sa main autour du visage pour donner les sons-voyelles, on doit veiller à ne pas cacher ses lèvres

Cours synthétique de LfPC - introduction à la pratique



On code comment ?
... en combinant 3 choses

- 1 Configuration des doigts
(son-consonne)
- +
2 Position de la main
autour du visage
(son-voyelle)
- +
3 Mouvement des lèvres
(on parle naturellement !)

Clés des consonnes

m (mare)	p (par)	b (bar)	l (la)	k (car)	s (sel)	g (gare)	j (fille)
t (toi)	d (dos)	n (non)	ʃ (chat)	v (va)	r (rat)		ɲ (camping)
f (fa) et toute voyelle non précédée d'une consonne (âge)	ʒ (joue)	ɥ (lui)	ɲ (vigne)	z (base)			
			w (oui)				

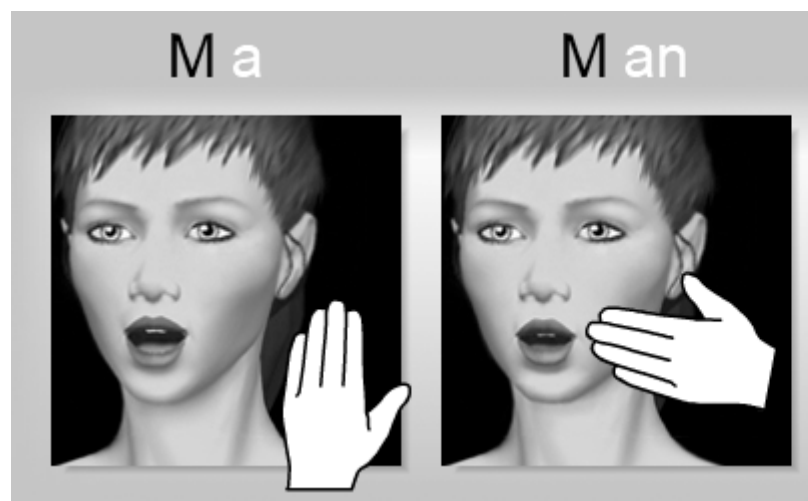
Exemple avec le mot « *bonjour* »



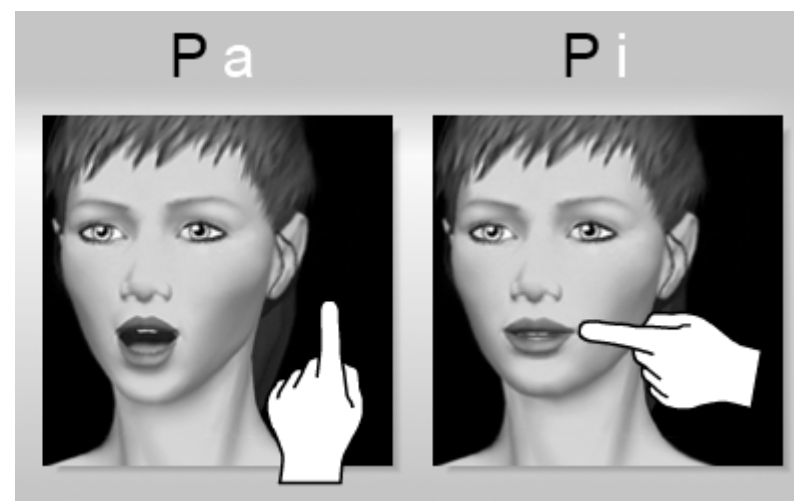
Cours synthétique de LfPC - *exemples*

Quelques exemples simples

Toujours le même principe :
on couple
son-consonne + son-voyelle



“ Maman ”



“ Papi ”



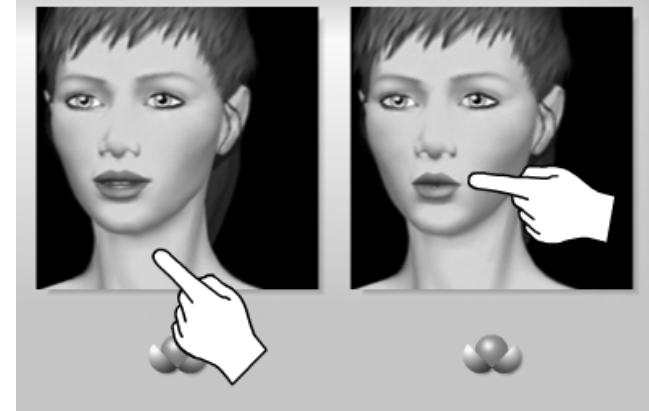
Cours synthétique de LfPC - LfPC et lecture labiale



“ main “

“ thé “

“ feu “



“ dé “

“ pont “

La même clé LPC donne plusieurs sons !
Par exemple dans « *main* », « *thé* »,
« *feu* ». **Comment un sourd peut-il faire
la différence ?**

La différence est vue sur les lèvres !

Lorsque les mouvements des lèvres sont différents,
la clé LPC peut être identique.

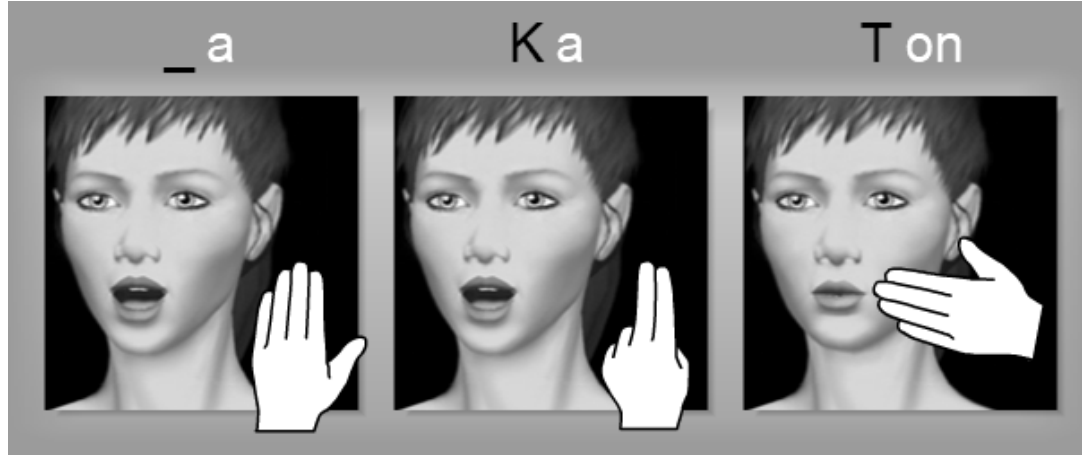
A l'inverse, lorsque les mouvements labiaux se
ressemblent pour deux sons, les clés LPC sont différentes.



La LfPC complète
les mouvements des lèvres,
elle est **indissociable de la lecture labiale.**



Cours synthétique de LfPC - voyelles ou consonnes isolées



“ Hackathon “

Parfois, les sons-voyelles ne sont pas précédés d'une consonnes

Quand un son-voyelle n'est pas précédé d'une consonne (ex.: le son 'a' au début de "Hackathon", le son 'o' au début de "Olivier", le mot "où", etc.), on utilise la main avec la configuration où **tous les doigts sont ouverts**.



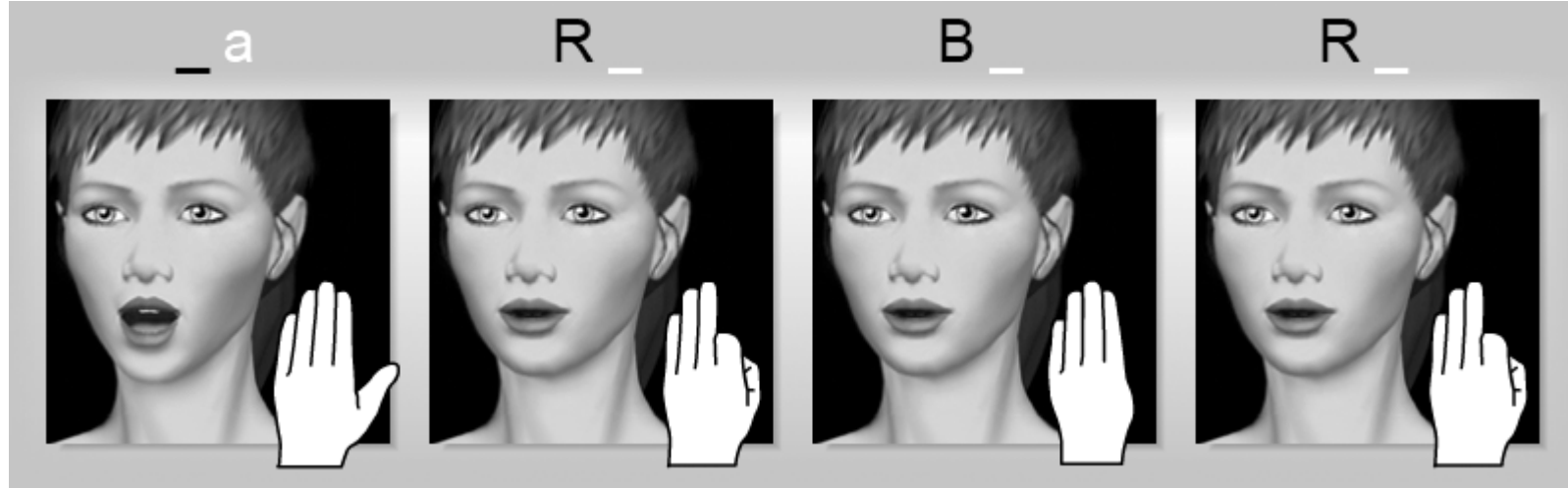
“ vert “

D'autres fois, ce sont les sons-consonnes qui ne sont pas suivis d'une voyelle

Quand un son-consonne n'est pas suivi d'une voyelle (ex.: le son 'r' à la fin de "vert", le son 't' à la fin de "fête" ou de "pâtes", ... en fait pour tous les 'e' muets), on positionne la main sur **le côté du visage** avec la configuration du dernier son-consonne.



Cours synthétique de LfPC - *sons-consonnes à la suite*



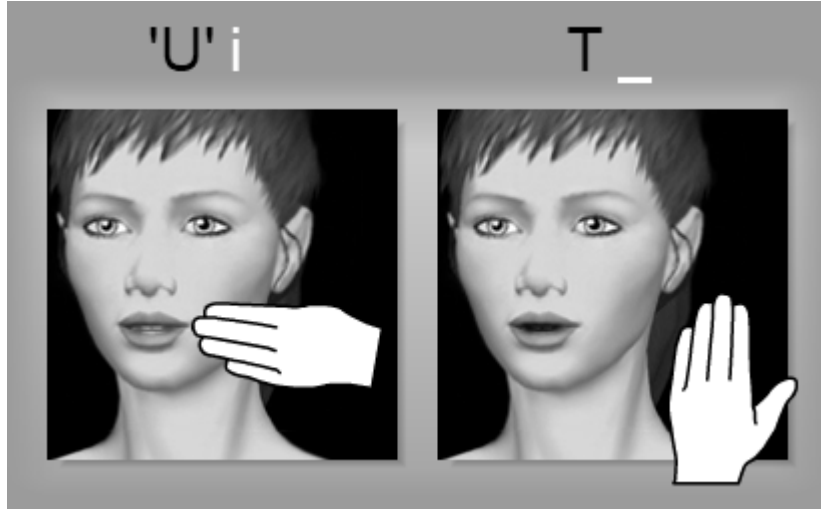
“ arbre ”

Quand plusieurs son-consonnes se suivent
- sans aucun son-voyelle intercalé - on positionne
la main sur le côté du visage.

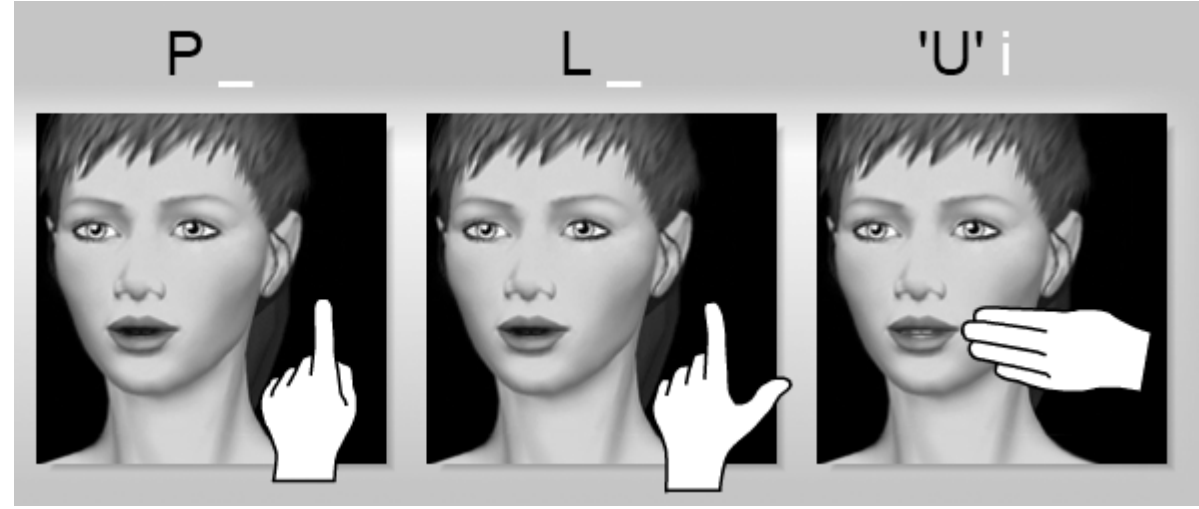
Dans certains mots, les sons-consonnes
non suivis d'une voyelle peuvent
s'enchaîner.



Cours synthétique de LfPC - *semi-consonne* [ɥ]



“ huit ”



“ pluie ”

La **semi-consonne** [ɥ] est le plus souvent associée au son-voyelle « i », comme dans les mots « lui », « huile », « bruit »...

Cependant, on peut trouver la **semi-consonne** [ɥ] associée au son-voyelle « **in** », pour donner le mot « juin » par exemple, ou associée au son-voyelle « **è** », pour donner le nom « Suède ».



Cours synthétique de LfPC - *semi-consonne* [w]



“ oui “



“ toi “

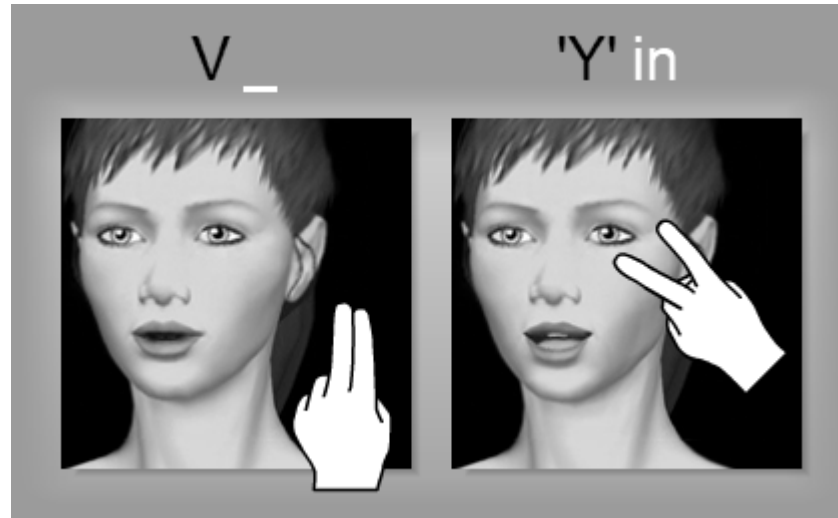
La **semi-consonne** [w] peut-être associée à de multiples sons-voyelles, tels que :

- « **é** », pour donner les mots « louer », « bouée »,...
- « **in** », pour donner les mots « loin », « point »,..
- « **è** », pour donner les mots « mouette », « souhait »,...
- « **i** », pour donner les mots « enfou*i* », « Louis »,...

La **semi-consonne** [w] est souvent associée au son-voyelle « a », car elle donne le son ‘oi’ comme dans les mots « trois », « poids », « moi », « noir »...



Cours synthétique de LfPC - *semi-consonne* [j]



“ viens ”

La **semi-consonne** [j] est associée à de nombreux sons-voyelles tels que :

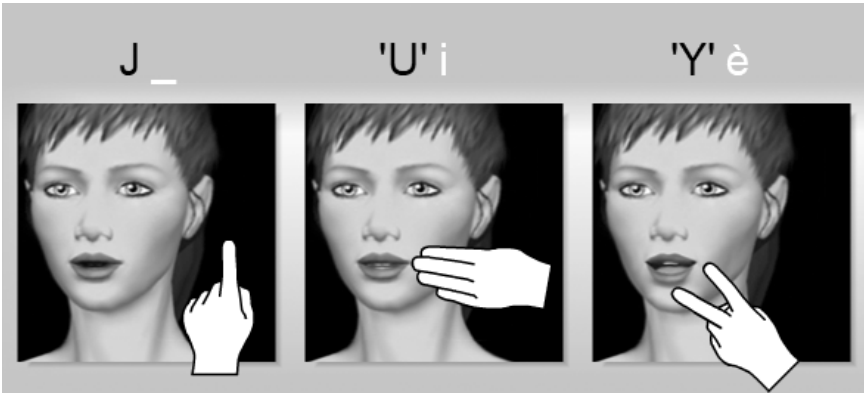
- « **eu** », pour donner les mots « lieu », « mieux »,...
- « **a** », pour donner les mots « fiable », « il y a », « social »,..
- « **an** », pour donner les mots « sciences », « souriant »,...
- « **è** », pour donner les mots « ciel », « salière »,...

...

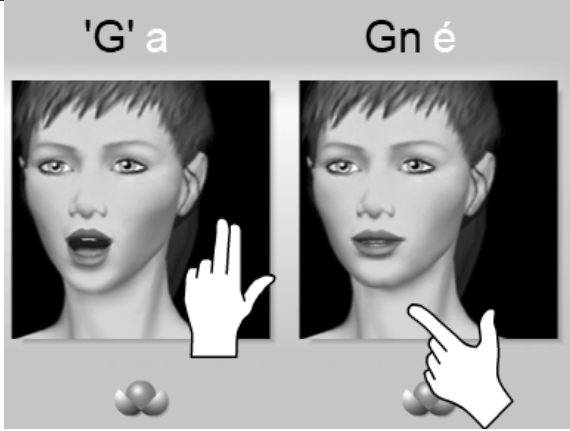
On retrouve la **semi-consonne** [j] dans de nombreux mots et notamment pour tous les mots qui se terminent par le son « **yé** », tels que les mots « premier », « pied », « trier », « jardinier »...



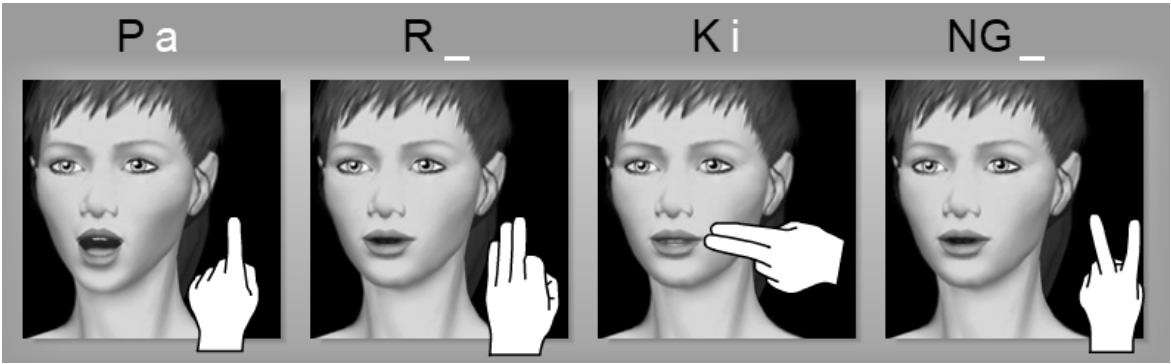
Cours synthétique de LfPC - quelques exemples complémentaires



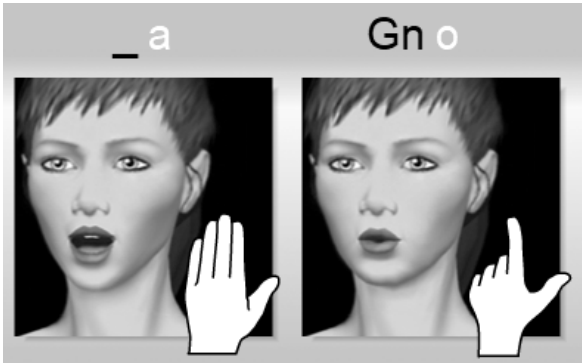
“ juillet “



“ gagné “



“ parking “



“ agneau “



Cours synthétique de LfPC - *bonnes pratiques*



Parler naturellement et clairement lorsque l'on code à un enfant sourd ; la parole et le code doivent être synchrones.



La main doit être face à l'enfant sourd et parallèle au visage pour qu'il voit bien tous les doigts de la main.

Ne pas faire de mouvements « parasites » entre les clés LPC, la gestuelle doit être la plus lisible possible.



Prendre son temps pour coder, ne pas chercher à aller vite les premiers temps.



S'entraîner quelques minutes tous les jours permet de progresser rapidement !

